



REGIONE SICILIANA

ASSESSORATO DEI BENI CULTURALI E DELL'IDENTITA' SICILIANA
Servizio Soprintendenza BB.CC.AA. di Trapani
UNITA' OPERATIVA VI - BENI ARCHITATTONICI ED URBANISTICI

PO FESR 2007-2013
ASSE III
LINEA DI INTERVENTO 3.1.1.1

IL DIRIGENTE DELL'U.O. VI
Arch. Gaspare Bianco

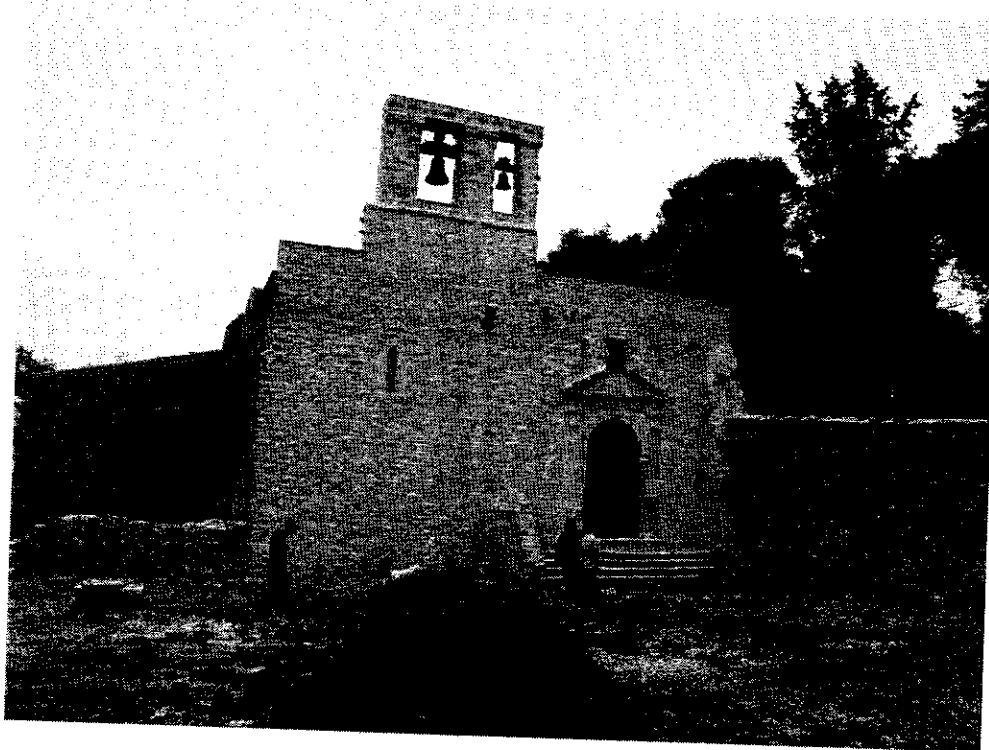
del 13 APR 2012

Elaborato allegato al provvedimento emesso da questa Soprintendenza
con nota n. 3295



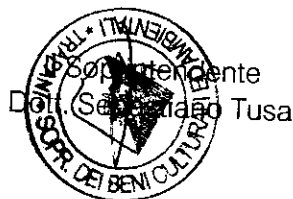
Progetto di riqualificazione del complesso di Sant'Orsola ad Erice

Computo metrico



Il Progettista
Arch. Gaspare Bianco

RUP
Arch. Gaspare Bianco



				Pag. 1	
N°	N.E.P.	DESCRIZIONE	Quantita'	Prezzo Unit.	Importo
1	36	2.1.1.2 Muratura di conci di tufo e malta bastarda retta o centinata, a qualsiasi altezza o profondità di qualunque spessore ma non inferiore a 22 cm, compresi i magisteri d'ammorsatura, spigoli e riseghe, la spianatura dei letti, il taglio per la formazione degli squarci negli stipiti dei vani ed ogni altra rientranza e incassatura per la collocazione d'infissi di qualsiasi dimensione, compreso l'onere dei ponti di servizio (trabattelli o cavalletti) per interventi fino a m 3,50 d'altezza e quant'altro occorre per dare il lavoro compiuto a perfetta regola d'arte. per la provincia di TP tompagnatura di vani finestra e vani porta fronte Nord 1,00*1,65 0,90*1,25 2*1,15*1,65 fronte Sud 1,85*2,10 1,15*2,10			
			1,650		
			1,125		
			3,795		
			3,885		
			2,415		
		SOMMANO m³ =	12,870	184,20	2.370,65
2	43	2.2.2.2 Tramezzi di segati di tufo e malta bastarda, compreso l'onere dei ponti di servizio (trabattelli o cavalletti) per interventi fino a m 3,50 d'altezza, la formazione degli architravi per i vani di porta e quant'altro occorre per dare i tramezzi in sito ed il lavoro finito a perfetta regola d'arte. dello spessore di 8 cm Servizi igienici (4,00+1,93+1,93)*3,00 (6,33+1,65+1,65+1,65)*3,00			
			23,580		
			33,840		
		SOMMANO m² =	57,420	22,90	1.314,92
3	42	5.9 Rivestimento di pareti con piastrelle di ceramica maiolicate di 1a scelta, a tinta unica o decorate a macchina, in opera con malta bastarda compreso i pezzi speciali, l'allettamento, la stuccatura, la completa pulitura ed ogni altro onere e magistero per dare il lavoro completo e a perfetta regola d'arte. Servizi igienici (4,00+1,93+1,93)*2,00*2 (6,33+1,65+1,65+1,65)*2,00*2			
			31,440		
			45,120		
		SOMMANO m³ =	76,560	45,40	3.475,82
4	41	5.12.1 Massetto di sottofondo per pavimentazioni in conglomerato cementizio per strutture non armate o debolmente armate, in ambiente secco classe d'esposizione X0 (UNI 11104), in ambiente umido senza gelo classe d'esposizione XC1, XC2 (UNI 11104), classe di consistenza S4 oppure S5, con classe di resistenza Rck = 20 N/mm²; di spessore variabile da 4 cm a 6 cm, dato in opera a qualsiasi altezza, compreso additivi aeranti, il tiro in alto, il carico, il trasporto, lo scarico, la stesa e la livellatura nonché ogni onere e magistero per dare l'opera finita a perfetta regola d'arte. collocato all'interno degli edifici; 307,61 25,27 5,25			
			307,610		
			25,270		
			5,250		
		SOMMANO m² =	338,130	14,80	5.004,32
5	23	7.2.1 Approntamento di ponteggio in elementi portanti metallici (sistema a A RIPORTARE			
					12.165,71

N°	N.E.P.	DESCRIZIONE	Quantita'	Prezzo Unit.	Importo
		<p>RIPORTO</p> <p>telaio), compreso il nolo per i primi 30 giorni, realizzato per interventi ad altezze superiori a m 3,50, costituito in opera compreso il carico al deposito, il trasporto sul posto, lo scarico in cantiere, il montaggio, i pianali in legno o metallo, le tavole fermapiedi, i parapetti, le scale interne di collegamento tra pianale e pianale, i teli di protezione, gli ancoraggi affinché il ponteggio sia efficacemente assicurato al manufatto almeno in corrispondenza ad ogni due piani dello stesso e ad ogni due montanti, con disposizione di ancoraggio a rombo, compreso la segnaletica ed ogni altro onere e magistero per dare la struttura installata nel rispetto della normativa di sicurezza vigente, escluso l'eventuale progettazione, l'illuminazione e le mantovane.</p> <p>- per ogni m2 di ponteggio in opera misurato dalla base e per i primi 30 giorni a decorrere dall'ultimazione del montaggio</p>			12.165,71
		ZONA "A"			
		Interni			
		23,80*13,83	329,154		
		ZONA "B"			
		Fronte Ovest			
		14,77*11,25	166,162		
		Fronte Est			
		19,65*10,65	209,272		
		5,46*7,30	39,858		
		Fronte Nord			
		31,52*11,60	365,632		
		Fronte Sud			
		31,52*10,00	315,200		
		INTERNO			
		Piano terra			
		24,60*12,53	308,238		
		Piano primo			
		24,50*12,53	306,985		
		SOMMANO m² =	2.040,501	7,20	14.691,61
6	24	7.2.2			
		<p>Nolo di ponteggio in elementi portanti metallici (sistema a telaio), realizzato per interventi ad altezze superiori a m 3,50, costituito in opera compreso i pianali in legno o metallo, le tavole fermapiedi, i parapetti, le scale interne di collegamento tra pianale e pianale, i teli di protezione, gli ancoraggi affinché il ponteggio sia efficacemente assicurato al manufatto almeno in corrispondenza ad ogni due piani dello stesso e ad ogni due montanti, con disposizione di ancoraggio a rombo, compreso la segnaletica, il controllo degli ancoraggi, la manutenzione ed ogni altro onere e magistero per dare la struttura installata nel rispetto della normativa di sicurezza vigente, escluso l'illuminazione.</p> <p>- per ogni m2 di ponteggio in opera misurato dalla base e per ciascuno dei successivi 23 mesi o frazione di mese non inferiore a 25. giorni, dopo i primi 30 giorni</p>			
		ZONA "A"			
		Interni			
		23,80*13,83*13	4.279,002		
		ZONA "B"			
		Fronte Ovest			
		14,77*11,25*13	2.160,112		
		Fronte Est			
		19,65*10,65*13	2.720,542		
		5,46*7,30*13	518,154		
		Fronte Nord			
		31,52*11,60*13	4.753,216		
		Fronte Sud			
		31,52*10,00*13	4.097,600		
		INTERNO			
		Piano terra			
		A RIPORTARE	18.528,626		26.857,32

N°	N.E.P.	DESCRIZIONE	Quantita'	Prezzo Unit.	Importo
		RIPORTO			
		24,60*12,53*13	18.528,626		26.857,32
		Piano primo	4.007,094		
		24,50*12,53*13			
			3.990,805		
		SOMMANO m ² =	26.526,525	0,53	14.059,06
7	25	7.2.3 Smontaggio ad opera ultimata di ponteggio di cui alla voce 7.2.1.1. compreso il carico in cantiere, il trasporto e lo scarico al deposito. - per ogni m2 di ponteggio in opera misurato dalla base			
		ZONA "A"			
		Interni			
		23,80*13,83	329,154		
		ZONA "B"			
		Fronte Ovest			
		14,77*11,25	166,162		
		Fronte Est			
		19,65*10,65	209,272		
		5,46*7,30	39,858		
		Fronte Nord			
		31,52*11,60	365,632		
		Fronte Sud			
		31,52*10,00	315,200		
		INTERNO			
		Piano terra			
		24,60*12,53	308,238		
		Piano primo			
		24,50*12,53	306,985		
		SOMMANO m ² =	2.040,501	2,27	4.631,94
8	32	7.2.4 Approntamento di ponteggio con tubolari metallici (sistema tubo-giunto), compreso il nolo per i primi 30 giorni, realizzato per interventi ad altezze superiori a m 3,50, costituito in opera compreso il carico al deposito, il trasporto sul posto, lo scarico in cantiere, il montaggio, i pianali in legno o metallo in grado di sopportare il carico delle macchine operatrici e dei materiali e comunque di consentire l'installazione di macchinari idonei al sollevamento di materiali in assenza di gru a qualunque altezza, le tavole fermapiedi, i parapetti, le scale interne di collegamento tra pianale e pianale, i teli di protezione, gli ancoraggi affinché il ponteggio sia efficacemente assicurato al manufatto almeno in corrispondenza ad ogni due piani dello stesso e ad ogni due montanti, con disposizione di ancoraggio a rombo, compreso la segnaletica ed ogni altro onere e magistero per dare la struttura installata nel rispetto della normativa di sicurezza vigente, escluso l'eventuale progettazione, l'illuminazione e le - per ogni m3 di ponteggio in opera misurato dalla base e per i primi 30 giorni a decorrere dall'ultimazione del montaggio			
		ZONA "A"			
		Cappella Sant'Orsola			
		8,40*6,53*8,90	488,183		
		Cappella Madonna			
		5,50*4,60*8,90	225,170		
		SOMMANO m ³ =	713,353	8,68	6.191,90
9	33	7.2.5 Nolo di ponteggio con tubolari metallici (sistema tubo-giunto) realizzato per interventi ad altezze superiori a m 3,50, costituito in opera compreso i pianali in legno o metallo in grado di sopportare il carico delle macchine operatrici e dei materiali e comunque di consentire l'installazione di macchinari idonei al sollevamento di materiali in assenza di gru a qualunque altezza, le tavole ferma piedi, i parapetti, le scale interne di collegamento tra pianale e pianale, i teli di protezione, gli ancoraggi affinché il ponteggio sia efficacemente			
		A RIPIORTARE			51.740,22

N°	N.E.P.	DESCRIZIONE	Quantita'	Prezzo Unit.	Importo
		RIPORTO			51.740,22
		assicurato al manufatto almeno in corrispondenza ad ogni due piani dello stesso e ad ogni due montanti, con disposizione di ancoraggio a rombo, compreso la segnaletica, altresì, il controllo degli ancoraggi, la manutenzione ed ogni altro onere e magistero per dare la struttura installata nel rispetto della normativa di sicurezza vigente, escluso l'illuminazione. - per ogni m3 di ponteggio in opera misurato dalla base e per ciascuno dei successivi 23 mesi o frazione di mese non inferiore a 25 giorni, dopo i primi 30 giorni.			
		ZONA "A"			
		Cappella Sant'Orsola 8,40*6,53*8,90*13	6.346,376		
		Cappella Madonna 5,50*4,60*8,90*13	2.927,210		
		SOMMANO m³ =	9.273,586	0,57	5.285,94
10	34	7.2.6 Smontaggio ad opera ultimata di ponteggio di cui alla voce 7.2.2.1, compreso il carico in cantiere, il trasporto e lo scarico al deposito. - per ogni m3 di ponteggio in opera misurato dalla base			
		ZONA "A"			
		Cappella Sant'Orsola 8,40*6,53*8,90	488,183		
		Cappella Madonna 5,50*4,60*8,90	225,170		
		SOMMANO m³ =	713,353	3,19	2.275,60
11	35	8.21 Fornitura e collocazione di portone esterno in legno castagno stagionato ad una o due ante, eseguito in conformità ai disegni o ai tipi esistenti, spessore finito 70 mm., del tipo massiccio completo di telaio dello stesso legno castagno, ammorsato alla muratura con "scironi" all'antica in numero non inferiore a quattro per ogni "paranta", incernierato con il sistema antico "a cerniere", avvitate alla "paranta" in numero non inferiore a sei per ogni paranta. Completo di saliscendi all'antica e chiusura con serratura anch'essa all'antica con "chiave" e quanto altro occorrente, in opera compresi i lavori di falegnameria e murari.			
		1,32*2,97	3,920		
		SOMMANO m² =	3,920	985,00	3.861,20
12	45	9.1 Intonaco civile per interni dello spessore complessivo non superiore a 2,5 cm, costituito da un primo strato di rinzaffo, da un secondo strato sestato e traversato con malta bastarda dosata con 150-200 kg. di cemento per ogni metro cubo di sabbia, il tutto dato su pareti verticali od orizzontali, compreso l'onere per spigoli e angoli, compresi i ponti di servizio per interventi fino a m 3,50 d'altezza ed ogni altro onere e magistero per dare il lavoro finito a perfetta regola d'arte.			
		Servizi igienici (4,00+1,93+1,93)*3,00*2	47,160		
		(6,33+1,65+1,65+1,65)*3,00*2	67,680		
		1,95*4,00	7,800		
		1,95*6,33	12,343		
		SOMMANO m² =	134,983	18,50	2.497,19
13	44	9.4 Strato di finitura per interni su superfici già intonacate con tonachina premiscelata a base di calce idraulica ed inerti selezionati (diametro			
		A RIPORTARE			65.660,15

N°	N.E.P.	DESCRIZIONE	Quantita'	Prezzo Unit.	Importo
		RIPORTO			65.660,15
		massimo dell'inerte 0,6 mm.), dato su pareti verticali od orizzontali, compreso l'onere per spigoli, angoli, compresi i ponti di servizio per interventi fino a m 3,50 d'altezza ed ogni altro onere e magistero per dare il lavoro finito a perfetta regola d'arte.			
		Servizi igienici			
		(4,00+1,93+1,93)*3,00*2	47,160		
		(6,33+1,65+1,65+1,65)*3,00*2	67,680		
		1,95*4,00	7,800		
		1,95*6,33	12,343		
		SOMMANO m² =	134,983	11,20	1.511,81
14	48	14.1.1.2			
		Derivazione per punto luce semplice, interrotto o commutato, realizzata con linea in tubazione sottotraccia a partire dalla cassetta di derivazione del locale fino al centro del locale o dal punto luce esistente, in tubi di materiale termoplastico autoestinguente del tipo pieghevole del diametro esterno pari a mm 20; fili conduttori in rame con rivestimento termoplastico tipo N07V-K. Comprese le tracce ed il loro successivo ricoprimento con malta cementizia, compreso il conduttore di protezione dai contatti indiretti, l'eventuale gancio a soffitto, la morsetteria, la minuteria ed ogni altro onere.			
		Conduttori sezione 2,5 mm2			
		ZONA "A"			
		30	30,000		
		ZONA "B"			
		30	30,000		
		SOMMANO cad. =	60,000	23,70	1.422,00
15	49	14.1.2.2			
		Derivazione per punto luce semplice, interrotto o commutato, realizzata con linea in tubazione a vista a partire dalla cassetta di derivazione del locale al centro del locale, in tubi di materiale termoplastico autoestinguente del tipo rigido serie media, resistenza allo schiacciamento 750 N, del diametro esterno pari a mm 20; fili conduttori in rame con rivestimento termoplastico tipo N07V-K, compresi gli accessori di fissaggio, le curve, i raccordi, il conduttore di protezione dai contatti indiretti, la morsetteria, la minuteria ed ogni altro onere.			
		Conduttori sezione 2,5 mm2			
		ZONA "A"			
		30	30,000		
		ZONA "B"			
		30	30,000		
		SOMMANO cad. =	60,000	26,60	1.596,00
16	50	14.1.3.2			
		Punto di comando per punto luce semplice, interrotto, deviato, a pulsante, realizzato con linea in tubazione sottotraccia a partire dalla cassetta di derivazione del locale, questa inclusa, in tubi di materiale termoplastico autoestinguente del tipo pieghevole del diametro esterno pari a mm 20; cassetta di derivazione ad incasso di dimensioni adeguate e completa di coperchio in materiale termoplastico autoestinguente, fili conduttori in rame con rivestimento termoplastico tipo N07V-K. apparecchio di comando di serie civile modulare completo di supporto, copri foro, placca in materiale termoplastico di colore a scelta della D.L. (tra almeno 5 colori), montato entro scatola rettangolare ad incasso per tre moduli di serie civile. Comprese le tracce ed il loro successivo ricoprimento con malta cementizia, la morsetteria, i collegamenti elettrici, la minuteria ed ogni altro onere.			
		Conduttori sezione 2,5 mm2			
		ZONA "A"			
		30	30,000		
		ZONA "B"			
		A RIPORTARE	30,000		70.189,96

N°	N.E.P.	DESCRIZIONE	Quantita'	Prezzo Unit.	Importo
		RIPORTO	30,000		70.189,96
			30,000		
		SOMMANO cad. =	60,000	34,20	2.052,00
17	51	14.1.16 Punto di sezionamento per presa di corrente realizzato con scatola rettangolare ad incasso per tre moduli di serie civile, sezionatore bipolare da 16 A con serigrafia indicante le posizioni "0" e "1", copri foro, supporto e placca in materiale termoplastico di colore a scelta della D.L. (tra almeno 5 colori) e collegamento alla linea elettrica esistente. Comprese le tracce ed il loro successivo ricoprimento con malta cementizia, la morsetteria, la minuteria ed ogni altro onere. ZONA "A" 10 ZONA "B" 10	10,000		
			10,000		
		SOMMANO cad. =	20,000	19,80	396,00
18	52	14.1.18 Predisposizione di tubazione e cassetta realizzata con tubazione sottotraccia a partire dalla cassetta di derivazione del locale, questa inclusa, costituita da tubi di materiale termoplastico autoestinguente del tipo pieghevole del diametro esterno pari a mm 25 cassetta di derivazione ad incasso di dimensioni adeguate e completa di coperchio in materiale termoplastico autoestinguente, scatola rettangolare ad incasso per tre moduli di serie civile, completa di supporto, placca in materiale termoplastico di colore a scelta della D.L. (tra almeno 5 colori) e copri foro. Comprese le tracce ed il loro successivo ricoprimento con malta cementizia ed ogni altro onere. ZONA "A" 10 ZONA "B" 10	10,000		
			10,000		
		SOMMANO cad. =	20,000	18,90	378,00
19	60	14.3.7.2 Cassetta di derivazione in materiale termoplastico, completa di coperchio con grado di protezione IP55, in opera a parete, compresi gli accessori di fissaggio e quelli necessari per mantenere il grado di protezione, nonché ogni altro onere. Dimensione 150x110x70 mm Se ne prevedono 20 20	20,000		
			20,000		
		SOMMANO cad. =	20,000	11,00	220,00
20	46	15.1.5 Fornitura e collocazione di lavabo a colonna in porcellana vetrificata delle dimensioni di 65x50 cm circa con troppo pieno, corredato di gruppo miscelatore in ottone cromato, di sifone completo di piletta, tappo a pistone e saltarello, compreso i rosoni, i flessibili, opere murarie, gli allacciamenti ai punti di adduzione d'acqua (calda e fredda) e di scarico e ventilazione, e quant'altro occorrente per dare l'opera completa e funzionante a perfetta regola d'arte. Servizi 5	5,000		
			5,000		
		SOMMANO cad. =	5,000	298,70	1.493,50
21	47	15.1.8 Fornitura e collocazione di vaso igienico in porcellana vetrificata a pianta ovale delle dimensioni di 55x35 cm circa del tipo a cacciata con sifone incorporato, completo di sedile in bachelite con coperchio, compresa la fornitura e collocazione di cassetta di scarico in PVC a zaino con comando a doppio pulsante da 5 e 10 litri compreso il pezzo da incasso, i rosoni, l'attacco al pavimento con viti e bulloni cromati, le			
		A RIPORTARE			74.729,46

N°	N.E.P.	DESCRIZIONE	Quantita'	Prezzo Unit.	Importo
		RIPORTO			74.729,46
		opere murarie, l'allacciamento al punto di adduzione d'acqua (fredda) e di scarico e ventilazione, e quant'altro occorrente per dare l'opera completa e funzionante a perfetta d'arte.			
		Servizi			
		5	5.000		
		SOMMANO cad. =	5.000	225,40	1.127,00
22	53	15.4.1.1			
		Fornitura e collocazione di punto acqua per impianto idrico per interni con distribuzione a collettore del tipo a passatore, comprensivo di valvola di sezionamento a volantino, targhetta per l'identificazione utenza e raccorderia di connessione alla tubazione e di pezzi speciali, minuteria ed accessori, opere murarie ed ogni altro onere ed accessorio per dare l'opera completa e funzionante a perfetta regola d'arte. Il prezzo è comprensivo della quota parte del collettore, e del rubinetto passatore in ottone cromato da 3/4". Per costo unitario a punto d'acqua:			
		con tubazione in rame coibentata Ø 14 mm			
		10	10.000		
		SOMMANO cad. =	10.000	67,10	671,00
23	54	15.4.3			
		Fornitura e collocazione di punto di scarico e ventilazione per impianto idrico realizzato dal punto di allaccio del sanitario e fino all'innesto nella colonna di scarico e della colonna di ventilazione (queste escluse). Realizzato in tubi di polietilene alta densità installato per saldatura di testa o per elettrofusione, compreso di attrezzature per il taglio e la saldatura del polietilene, minuteria ed accessori, opere murarie e quanto altro occorrente per dare l'opera completa e funzionante a perfetta regola d'arte, nei diametri minimi indicati dalla norma UNI 9183.			
		- per punto di scarico			
		2+3	5.000		
		SOMMANO cad. =	5.000	89,60	448,00
24	55	15.4.4			
		Fornitura e collocazione di rubinetto di arresto in ottone cromato da 1/2" compreso ogni onere e magistero.			
		3+3	6.000		
		SOMMANO cad. =	6.000	21,50	129,00
25	57	15.4.14.2			
		Fornitura e collocazione di tubi in PVC pesante conformi alla norma UNI EN 1329-I, in opera per pluviali, per colonne di scarico o aerazione, compresi i pezzi speciali occorrenti, i collari di ferro per ancoraggio con malta cementizia, la saldatura dei giunti, i ponti di servizio fino a m 3,50 dal piano di calpestio ed ogni altro onere ed accessorio.			
		del diametro di 50 mm			
		ZONA "A"			
		10	10.000		
		ZONA "B"			
		30	30.000		
		SOMMANO m =	40.000	12,70	508,00
26	58	15.4.14.5			
		Fornitura e collocazione di tubi in PVC pesante conformi alla norma UNI EN 1329-I, in opera per pluviali, per colonne di scarico o aerazione, compresi i pezzi speciali occorrenti, i collari di ferro per ancoraggio con malta cementizia, la saldatura dei giunti, i ponti di servizio fino a m 3,50 dal piano di calpestio ed ogni altro onere ed accessorio.			
		del diametro di 100 mm			
		ZONA "A"			
		10	10.000		
		A RIPORTARE	10.000		77.612,46

N°	N.E.P.	DESCRIZIONE	Quantita'	Prezzo Unit.	Importo
		RIPORTO			
		ZONA "B"	10,000		77.612,46
		30			
			30,000		
		SOMMANO m =	40,000	16,70	668,00
27	59	15.4.14.9 Fornitura e collocazione di tubi in PVC pesante conformi alla norma UNI EN 1329-I, in opera per pluviali, per colonne di scarico o aerazione, compresi i pezzi speciali occorrenti, i collari di ferro per ancoraggio con malta cementizia, la saldatura dei giunti, i ponti di servizio fino a m 3,50 dal piano di calpestio ed ogni altro onere ed accessorio. del diametro di 160 mm			
		ZONA "A"	10,000		
		10			
		ZONA "B"	30,000		
		30			
			30,000		
		SOMMANO m =	40,000	22,40	896,00
28	56	15.4.23 Fornitura e collocazione di pozzetto per base di colonna di scarico del tipo prefabbricato in cemento vibrato delle dimensioni in pianta di 80x50 cm con diaframma e sifone, compreso lo scavo occorrente ed il successivo ricolmamento, il calcestruzzo di sottofondo con classe di resistenza Rck = 15 N/mm2 dello spessore minimo di 10 cm, compreso sigillature, la lastra di cemento a copertura per l'ispezione, ed ogni altro onere e magistero per dare l'opera completa e funzionante a perfetta regola d'arte.			
		4	4,000		
		SOMMANO cad =	4,000	110,60	442,40
29	14	21.1.4 Demolizione di tramezzi in laterizio, forati di cemento o gesso dello spessore non superiore a 15 cm compreso gli eventuali rivestimenti e intonaci con l'onere del carico del materiale di risulta sul cassone di raccolta, escluso il trasporto a rifiuto. - per ogni m2 e per ogni cm di spessore			
		ZONA "B"			
		4,16*3,90*10	162,240		
		(2,07+5,40+14,20+9,00)*3,90*10	1.196,130		
		(4,70+4,70+5,15+4,25+4,70)*3,90*10	916,500		
		SOMMANO mq*cm =	2.274,870	0,87	1.979,14
30	15	21.1.5.2 Demolizione di muratura di qualsiasi tipo, compresi gli eventuali rivestimenti e intonaci, gli oneri per le opere provvisoriale, l'onere del carico del materiale di risulta sul cassone di raccolta, escluso il trasporto a rifiuto. eseguito a mano Se ne prevedono 44 mc			
		44	44,000		
		SOMMANO m³ =	44,000	439,40	19.333,60
31	16	21.1.6 Demolizione di pavimenti e rivestimenti interni od esterni quali piastrelle, mattoni in graniglia di marmo, e simili, compresi la demolizione e la rimozione dell'eventuale sottostrato di collante e/o di malta di allettamento fino ad uno spessore di cm. 2, nonché l'onere per il carico del materiale di risulta sul cassone di raccolta, escluso il trasporto a rifiuto.			
		ZONA "A"			
		50			
		A RIPORTARE			100.931,60

N°	N.E.P.	DESCRIZIONE	Quantita'	Prezzo Unit.	Importo
		RIPORTO			100.931,60
		ZONA "B"			
		307,61	307,610		
		25,27	25,270		
		5,25	5,250		
		SOMMANO m² =	338,130	9,81	3.317,06
32	31	21.1.14			
		Demolizione di solai misti di qualsiasi luce e spessore di laterizio e cemento armato compreso il taglio dei ferri, tutte le cautele occorrenti ed il carico del materiale di risulta sul cassone di raccolta, escluso il trasporto a rifiuto.			
		307,61	307,610		
		25,27	25,270		
		5,25	5,250		
		307,61	307,610		
		25,27	25,270		
		5,25	5,250		
		SOMMANO m² =	676,260	44,70	30.228,82
33	17	21.1.15			
		Rimozione di opere in ferro, quali ringhiere, grate, cancelli, ecc.compreso l'accatastamento del materiale utilizzabile ed il carico del materiale di risulta sul cassone di raccolta, escluso il trasporto a rifiuto.			
		ringhiera scala			
		4*4,68*1,20	22,464		
		SOMMANO m² =	22,464	6,95	156,12
34	18	21.1.17			
		Rimozione di infissi interni od esterni di ogni specie, incluso mostre, succioli, telai, ecc. compreso il carico del materiale di risulta sul cassone di raccolta, escluso il trasporto a rifiuto.			
		ZONA "B"			
		porta cappella			
		1,20*2,20	2,640		
		porte disimpegno			
		3*0,85*2,20	5,610		
		porte servizi			
		4*0,80*2,20	7,040		
		finestre sud			
		1,85*1,85	3,422		
		1,16*2,10	2,436		
		porte servizi sacrestia			
		4*0,80*2,20	7,040		
		porta refettorio			
		1,05*2,20	2,310		
		8*0,80*2,20	14,080		
		finestre nord			
		5*1,14*1,65	9,405		
		porte vano scala			
		2*1,10*1,20	2,640		
		finestra ovest			
		1,80*1,50	2,700		
		porte servizi			
		16*0,80*2,20	28,160		
		finestre servizi			
		3*1,65*1,20	5,940		
		SOMMANO m² =	93,423	13,10	1.223,84
35	20	21.1.19			
		Rimozione di orditura di qualsiasi materiale a sostegno di controsoffitti compreso il carico del materiale di risulta sul cassone di raccolta. escluso il trasporto a rifiuto.			
		307,61	307,610		
		A RIPORTARE	307,610		135.857,44

N°	N.E.P.	DESCRIZIONE	Quantita'	Prezzo Unit.	Importo
		RIPORTO	307,610		135.857,44
		25,27	25,270		
		5,25	5,250		
		307,61	307,610		
		25,27	25,270		
		5,25	5,250		
		SOMMANO m ² =	676,260	4,32	2.921,44
36	21	21.1.24 Rimozione di tubazioni di scarico, acqua, gas, pluviali e grondaie di qualsiasi diametro e tipo compreso il trasporto fino al sito di reimpiego o a deposito in cantiere del materiale utilizzabile ed il carico del materiale di risulta sul cassone di raccolta, escluso il trasporto a rifiuto. rimozione di tubazioni servizi igienici a corpo 500	500,000		
		SOMMANO m =	500,000	3,70	1.850,00
37	22	21.1.25 Rimozione di apparecchi igienico - sanitari e di riscaldamento compreso il deposito in cantiere del materiale utilizzabile ed il carico del materiale di risulta sul cassone di raccolta, escluso il trasporto a rifiuto. 11 13	11,000 13,000		
		SOMMANO cad. =	24,000	18,80	451,20
38	28	21.1.26 Trasporto alle pubbliche discariche del comune in cui si eseguono i lavori o nella discarica del comprensorio di cui fa parte il comune medesimo o su aree autorizzate al conferimento, di sfabbricidi classificabili non inquinanti provenienti da lavori eseguiti all'interno del perimetro del centro edificato, per mezzo di autocarri a cassone scarrabile, compreso il nolo del cassone, esclusi gli oneri di conferimento a discarica. - per ogni m3 di materiale trasportato misurato sul mezzo se ne prevedono 60 mc 60	60,000		
		SOMMANO m ³ =	60,000	21,80	1.308,00
39	27	21.2.5 Sarcitura di lesioni di larghezza da 2 a 7 cm, in muratura di qualsiasi tipo, compreso il taglio a coda di rondine, la suggellatura con rottami di mattone e scaglie di pietra dura e malta di cemento nonché ogni altro onere e magistero. fronte Nord 57,00 fronte Sud 37,00 fronte Est 23,00 fronte Ovest 15,00	57,000 37,000 23,000 15,000		
		SOMMANO m =	132,000	8,60	1.135,20
40	37	21.5.12 Capriate con travi in legno lamellare, di qualunque lunghezza e sezione, fornite e poste in opera, compresi il taglio, carbolineatura o catramatura sulle parti da murare, escluso il taglio di incastri e fori nelle murature e la successiva suggellatura degli stessi e compresa la ferramenta necessaria (piastre, bulloni, ecc.) per dare l'opera completa a perfetta regola d'arte. Se ne prevedono mc 9,00 9	9,000		
		A RIPORTARE	9,000		143.523,28

N°	N.E.P.	DESCRIZIONE	Quantita'	Prezzo Unit.	Importo
		RIPORTO	9,000		143.523,28
		SOMMANO m³ =	9,000	2.182,00	19.638,00
41	38	21.5.13 Arcarecci, listelli e correnti di abete di primo assortimento, di qualunque lunghezza e sezione forniti e posti in opera per la formazione della piccola orditura di tetti, compresa la necessaria chiodatura ed ogni onere e magistero. Se ne prevedono 14,70 mc 14,70	14,700		
		SOMMANO m² =	14,700	914,00	13.435,80
42	39	21.5.14 Tavole di abete di spessore 20-25 mm, fornite e poste in opera per impalcatura o per appoggio del manto di tegole, compresi la necessaria chiodatura ed ogni onere e magistero. - Per ogni m2 di superficie effettiva. 16,67*12,53 12,50*7,60	208,875 95,000		
		SOMMANO m² =	303,875	20,90	6.350,99
43	29	21.5.20.2 Fornitura di tegole nuove date posto il cantiere di utilizzazione tegole curve a doppio strato tipo Sciacca Tegole per capriate n° 8 16,67*12,53 Tegole per capriate n° 1 12,50*7,60 Colmi 18,55*2 14,20	208,875 95,000 37,100 14,200		
		SOMMANO m² =	355,175	20,80	7.387,64
44	26	23.1.2 Mantovana parasassi a tubi e giunti o prefabbricata con tavole in legno o metalliche, con inclinazione a 45° e sporgenza di ml 1,50 dal ponteggio, compreso trasporto da e per il deposito, il montaggio ed il successivo smontaggio ed ogni altro onere e magistero per dare l'opera compiuta a perfetta regola d'arte. Valutata al metro quadrato per tutta la durata dei lavori. ZONA "B" Fronte Ovest 14,77*1,20 Fronte Est 19,65*1,20 Fronte Nord 31,52*1,20 Fronte Sud 31,52*1,20	17,724 23,580 37,824 37,824		
		SOMMANO m² =	116,952	23,20	2.713,29
45	62	AP.01 Fornitura e collocazione di pavimenti in cotto, eseguiti a mano, in conformità alle disposizioni date dalla D.L., in opera su letto di malta bastarda di cemento, compreso la collocazione del sigillante adeguatamente colorato sulle giunture e successivo stendimento di strato protettivo e tutto quant'altro occorrente per dare il pavimento finito a perfetta regola d'arte. ZONA "A" 50 ZONA "B" 307,61 25,27 5,25	50,00 307,61 25,27 5,25		
		A RIPORTARE	388,13		193.049,00

N°	N.E.P.	DESCRIZIONE	Quantita'	Prezzo Unit.	Importo
		RIPORTO	388,13		193.049,00
		SOMMANO m² =	388,13	142,30	55.230,90
46	63	AP.02 Fornitura e posa in opera di lastre di vetro, tipo Visarm, da infilarsi e fissare a mezzo silicone in apposite guide o con listelli di legno, in opera su serramenti o telai di legno, compresi a tagli a misura, lo sfrido, fornitura del silicone e delle guaine e la pulitura, compreso ogni altro onere e magistero per dare l'opera finita a perfetta regola d'arte.			
		fronte Nord 2*1,15*2,00	4,60		
		0,80*1,60	1,28		
		fronte Est 2*1,15*2,00	4,60		
		fronte Ovest 1,15*2,70	3,10		
		1,10*1,20	1,32		
		finestre servizi 0,60*0,60*2	0,72		
		SOMMANO m² =	15,62	104,31	1.629,32
47	64	AP.03 Fornitura e collocazione di infissi esterni in legno stagionato di castagno o legni simili, eseguito secondo il disegno originario fornito dalla D.L.: con apertura delle ante a battente, ad una o più partite costituiti da telaio maestro fisso, di dimensioni adeguate, murato a cemento con sei robuste grappe di ferro su muratura di qualsiasi tipo, e da telaio mobile ancorato al telaio fisso con cerniere del tipo pesante in numero non inferiore a due per ogni anta mobile, compreso ferramenta di chiusura e di manovra in ferro forgiato e verniciato previa applicazione di antiruggine e quanto altro occorre e quanto altro occorre per dare il lavoro finito a perfetta regola d'arte.			
		fronte Nord 2*1,15*2,00	4,60		
		0,80*1,60	1,28		
		fronte Est 2*1,15*2,00	4,60		
		fronte Ovest 1,15*2,70	3,10		
		1,10*1,20	1,32		
		finestre servizi 0,60*0,60*2	0,72		
		SOMMANO m² =	15,62	424,77	6.634,91
48	65	AP.04 Accurata listatura di qualsiasi muratura a faccia vista, con malta di calce idraulica addizionata con resina acrilica e macina di calcarinite di colore uguale all'esistente, previa leggera spazzolatura con strumento abrasivo (maranzano) per l'eliminazione di sbavature di vecchie listature, accurata rimozione delle malte incoerenti, data in opera leggermente arretrata rispetto al piano delle superfici, bagnatura delle superfici da trattare e iniezione accurata della malta all'interno dei giunti evitando sbavature, accurata pulitura delle superfici compreso ogni onere occorrente per dare il lavoro finito secondo le precise norme di restauro architettonico, ponteggio escluso.			
		fronte Nord 252,94	252,94		
		fronte Sud 248,66	248,66		
		fronte Est 179,91	179,91		
		fronte Ovest 166,54	166,54		
		SOMMANO m² =	848,05	11,75	9.964,59
		A RIPORTARE			266.508,72

N°	N.E.P.	DESCRIZIONE	Quantita'	Prezzo Unit.	Importo
		RIPORTO			266.508,72
49	66	AP.05 Fornitura e collocazione di onduline sottocoppo in carton cemento rigido, compreso il tiro in alto, i tagli, gli sfridi, la chiodatura, la saldatura fra i pezzi della linea di displuvio ed ogni altro onere e magistero per dare il lavoro finito a regola d'arte. 16,67*12,53 12,50*7,60	208,87 95,00		
		SOMMANO m ² =	303,87	23,79	7.229,07
50	67	AP.06 Posa in opera di tegole di qualsiasi tipo, compreso di malta per la collocazione, gli sfridi, e quant'altro occorre per dare l'opera finita a perfetta regola d'arte. Tegole per capriate n° 8 16,67*12,53 Tegole per capriate n° 1 12,50*7,60 Colmi 18,55*2 14,20	208,87 95,00 37,10 14,20		
		SOMMANO m ² =	355,17	18,87	6.702,06
51	68	AP.07 Fornitura e collocazione di grondaia e pluviale in argilla cotta, posta a qualsiasi altezza, compreso anche per il fissaggio, raccordi, compluvio e displuvio, la cementazione degli innesti, opere murarie, malta occorrente, pezzi speciali quali curve, angoli raccoglitori ecc. compreso ogni altro onere magistero per dare l'opera completa ed a perfetta regola d'arte. fronte nord 32,00 9,00*3 fronte sud 26,00 8,00*3 fronte est 15,00 7,00	32,00 27,00 26,00 24,00 15,00 7,00		
		SOMMANO m =	131,00	45,82	6.002,42
52	69	AP.08 Consolidamento di volta in muratura di pietrame, tufo e/o mattoni, mediante: lo svuotamento dell'eventuale riempimento e soprastante pavimentazione di qualsiasi tipo, eventuale scarnifica dei giunti, ove necessario, applicazione di rinzafo aggrappante realizzato con apposita malta tixotropica premiscelata a base di leganti idraulici ad alta pozzolanicità e basso contenuto di sali solubili dichiarati, previa abbondante bagnatura della volta; successiva applicazine della medesima malta per uno spessore minimo sufficiente a regolarizzare la superficie dell'estradosso. Su tale supporto, perfettamente solidificato, pulito e opportunamente umidificato verrà steso un primo strato di 1.5 cm. di malta premiscelata a base di leganti idraulici pozzolanici, inerti selezionati, additivi e fibre armanti di polivinilalcol, avente modulo elastico a 28 gg. di circa 35.000 MPa, resistenza a compressione superiore a 60 MPa, buona resistenza a flessionr, ottima resistenza all'usura ed ai carichi dinamici, assenza di fessurazioni da ritiro, elevata impermeabilità all'acqua, su cui verrà annegata una rete in fibra di vetro alcali resistenti, un secondo strato di malta e un secondo strato di rete in fibra di vetro e un terzo strato di malta per il livellamento. La malta deve essere caratterizzata da un basso contenuto di sali solubili (solfati, cloruri, nitrati, ecc.) per scongiurare qualsiasi rischio di aggressione alle murature esistenti ed in particolare al gesso.. Compreso il carico ed il trasporto dell'eventuale materiale di risulta ed ogni altro eventuale onere			
		A RIPORTARE			286.442,27

N°	N.E.P.	DESCRIZIONE	Quantita'	Prezzo Unit.	Importo
		RIPORTO			286.442,27
		per dare l'opera compiuta a perfetta regola d'arte, escluso il riempimento con materiale leggero e l'eventuale impalcatura di sostegno. Per ogni metroquadrato di poligono dentro cui è iscritta la proiezione orizzontale della volta.			
		Cappella Sant'Orsola 8,40*6,53	54,85		
		Cappella Madonna 5,50*4,60	25,30		
		SOMMANO m ² =	80,15	40,87	3.275,73
53	70	AP.09 Impermeabilizzazione di tetti, coperture varie, cornici aggettanti, ecc. eseguita con guaina liquida ottenuta mediante applicazione di due strati di malta bicomponente, elastica, a base di cementi, inerti fini e speciali resine polimeriche per uno spessore di mm. 2 per ogni strato, previa perfetta pulitura e lavaggio con acqua a pressione e successiva asciugatura della superficie da impermeabilizzare. Tra il primo e secondo strato dovrà essere interposta una rete di fibra di vetro alcaliresistente di maglia mm.4*4. L'ultimo strato dovrà essere rifinito senza increspature di sorta, il tutto reso finito a perfetta regola d'arte compreso il risvolto di cm. 10 lungo i muri perimetrali Per ogni mq di copertura misurata in proiezione orizzontale.			
		Cappella Sant'Orsola 8,40*6,53	54,85		
		Cappella Madonna 5,50*4,60	25,30		
		SOMMANO m ² =	80,15	14,03	1.124,50
54		AP.10 Fornitura e collocazione di porte interne ad una o due partite, del tipo massello, con spessore finito di 45 - 50 mm, rivestite in laminato plastico di colore a scelta della D.L. da ambo gli aspetti, con bordure in legno duro, cornicette coprifilo e telaio in legno ponentino ad imbotte di larghezza pari allo spessore delle pareti e comunque fino a 25 cm, verniciati al naturale, compreso ferramenta del tipo normale, maniglia di ottone, controtelaio in abete murato con adeguate zanche di ancoraggio, serratura con chiave ovvero, a scelta della D.L., chiavistello azionabile indifferentemente dall'interno o dall'esterno con apposita chiave.			
		servizi e disimpegni 7*0,80*2,20	12,32		
		SOMMANO m ² =	12,32	233,99	2.882,76
55		AP.11 Fornitura e collocazione di gommapiuma da collocare su pavimento a protezione dello stesso dai ponteggi e dalle opere provvisionali, compreso ogni altro onere e magistero per dare l'opera completa a perfetta regola d'arte. Se ne prevedono 338,13			
		338,13	338,13		
		SOMMANO m ² =	338,13	8,44	2.853,82
56		AP.13 Stucchi e Marmi - Pulitura: i lavori consistono nella rimozione di depositi superficiali coerenti, concrezioni, incrostazioni, fissativi alterati, macchie solubili, cere, scialbi, ridipinture e sostanze di varia natura sovrannesse allo stucco mediante uso di solventi o di resine scambiatrici di ioni, con eventuale ricorso a mezzi meccanici, inclusi gli oneri relativi alla preparazione dei materiali, ai saggi per la scelta delle soluzioni e dei tempi di applicazione idonei, nonché degli strumenti e della metodologie più adatte ed alla successiva rimozione dei residui di sporco o di soluzioni e solventi. Nei casi di depositi compatti e molto aderenti mediante applicazione di compresse di polpa di cellulosa			
		A RIPORTARE			296.579,08

N°	N.E.P.	DESCRIZIONE	Quantita'	Prezzo Unit.	Importo
		RIPORTO			296.579,08
		<p>imbevute di carbonato di ammonio in soluzione satura. Disinfezioni di parti di stucchi monocromi o policromi e dorati da colonie di microrganismi autotrofi ed eterotrofi, mediante applicazioni di biocidi. Decolorazione dei residui di colonie di microrganismi autotrofi ed eterotrofi non rimuovibili perchè profondamente radicati nella porosità dei materiali costitutivi ad impacco o a pennello. Rimozione o abbassamento di stuccature eseguite durante interventi precedenti con materiali che per composizione possono interagire negativamente con i materiali costitutivi o che hanno perduto la loro funzione conservativa o estetica. Rimozione di elementi metallici quali perni, grappe, staffe, chiodi etc. che per condizioni di ossidazioni risultino causa certa di degrado per i materiali costitutivi inclusi gli oneri relativi alla protezione delle superfici circostanti alla pulitura e al consolidamento della superficie sottostante e circostante. Trattamento per l'inibizione della corrosione o la protezione di elementi metallici quali perni, grappe, staffe, chiodi, cerchiature, fasce etc. che per condizione oppure per collocazione non necessitano o non permettono la rimozione o la sostituzione. Compreso ogni altro onere e magistero per dare l'opera finita a perfetta regola d'arte.</p>			
		Operaio qualificato IV livello (Restauratore)			
		Restauratore			
		30	30,00		
		SOMMANO h =	30,00	42,92	1.287,60
57		<p>AP.14 Pitture murali - Protezione finale: i lavori consistono nella applicazione di più mani di resina acrilica in soluzione a bassa percentuale, passata a pennello o a spruzzo. Compreso ogni altro onere e magistero per dare l'opera finita a perfetta regola d'arte.</p>			
		Operaio qualificato IV livello (Restauratore)			
		Restauratore			
		30	30,00		
		SOMMANO h =	30,00	42,92	1.287,60
58		<p>AP.15 Stucchi e Marmi - Consolidamento: i lavori consistono nel distacco nel distacco di frammenti o parti pericolanti la cui mancanza di adesione provochi rischio di crollo o difficoltà di ricollocamento nella posizione corretta, per consentire l'incollaggio nella posizione originale, nella riadesione di scaglie e frammenti inclusi gli oneri relativi alla pulitura e alla preparazione delle interfacce, alla preparazione o all'adattamento delle sedi per eventuali perni, all'eventuale puntellatura del frammento compresa la fornitura dei perni in acciaio o vetroresina secondo le direttive della D.L. Consolidamento di fessurazioni e fratturazioni tra parti non separabili mediante iniezioni di adesivi e di eventuale inserzione di perni inclusi gli oneri relativi alla rimozione di detriti e dei depositi dall'interno della fessura o frattura, alla protezione dei bordi, alla sigillatura, alla puntellatura delle parti pericolanti, alla preparazione delle sedi per eventuali perni ed alla successiva rimozione della sigillatura, iniezioni di resina epossidica o malta idraulica e impernature con perni in acciaio o vetroresina. ristabilimento dell'adesione tra supporto murario e stucco mediante iniezioni di prodotti consolidanti e adesivi riempitivi, inclusi gli oneri relativi alla preparazione del prodotto dalla superficie, compresi gli oneri relativi alla velinatura e puntellatura di parti in pericolo di caduta, con malta idraulica premiscelata a basso peso specifico, previo ristabilimento della coesione degli intonaci anche mediante impregnazione con silicato di etile secondo le direttive della D.L. Applicazione di perni di sostegno in teflon o in fibre di polipropilene durante le fasi di ristabilimento della adesione degli intonaci. Ristabilimento della adesione e coesione della pellicola pittorica o della doratura mediante resina acrilica in soluzione a pennello con carta giapponese o a spruzzo, inclusi gli oneri relativi alla preparazione del prodotto alla verifica dei</p>			
		A RIPORTARE			299.154,28

N°	N.E.P.	DESCRIZIONE	Quantita'	Prezzo Unit.	Importo
		RIPORTO			299.154,28
		risultati e alla rimozione di eventuali fuoriuscite del prodotto applicato. Compreso ogni altro onere e magistero per dare l'opera finita a perfetta regola d'arte.			
		Operaio qualificato IV livello (Restauratore)			
		Restauratore			
		30	30,00		
		SOMMANO h =	30,00	42,92	1.287,60
59		AP.16			
		Stucchi e Marmi - Reintegrazione del modellato: i lavori consistono nella stuccatura con malta di fessurazioni, fratturazioni, mancanze, nella integrazione plastica di parti mancanti del modellato in stucco al fine di restituire unità di lettura all'opera o anche nella ricostituzione di parti architettoniche o decorative strutturalmente necessarie alla conservazione delle superfici circostanti operazioni eseguibili su stucchi monocromi e policromi o dorati, inclusi gli oneri relativi ai saggi per la composizione di malte idonee per colorazione e granulometria, alle esecuzioni di calchi in silicone e di copie in vetroresina o malta, compresi quelli relativi al posizionamento e all'incollaggio e/o impernatura delle parti ricostruite. Compreso ogni altro onere e magistero per dare l'opera finita a perfetta regola d'arte.			
		Operaio qualificato IV livello (Restauratore)			
		Restauratore			
		30	30,00		
		SOMMANO h =	30,00	42,92	1.287,60
60		AP.17			
		Stucchi e Marmi - Velatura: i lavori consistono nella reintegrazione pittorica di lacune, abrasioni o discontinuità cromatiche degli strati di rifinitura al fine di restituire unità di lettura all'opera, inclusi gli oneri relativi ai saggi per l'individuazione della miscela pigmento-legante più idonea ed alla preparazione delle tinte, e nelle velature a tono nelle zone in cui le dorature o è abrasa. Compreso ogni altro onere e magistero per dare l'opera finita a perfetta regola d'arte.			
		Operaio qualificato IV livello (Restauratore)			
		Restauratore			
		16	16,00		
		SOMMANO h =	16,00	42,92	686,72
61		AP.12			
		Pitture murali - Preconsolidamento: I lavori consistono nel ristabilimento provvisorio della adesione e della coesione della pellicola pittorica (propedeutico alle operazioni di consolidamento) con resine acriliche in emulsione applicate a pennello con carta giapponese o con siringhe, compresa, ove occorre l'applicazione e la rimozione della velatura di sostegno e protezione su parti in pericolo di caduta al fine di sostenere l'intonaco durante le operazioni di consolidamento da eseguirsi con carta giapponese, velatino di garza, e resina acrilica in soluzione. Compreso ogni altro onere e magistero per dare l'opera finita a perfetta regola d'arte.			
		Operaio qualificato IV livello (Restauratore)			
		Restauratore			
		30	30,00		
		SOMMANO h =	30,00	42,92	1.287,60
62		AP.18			
		Pitture murali - Pulitura: i lavori consistono nella rimozione di scialbi, incrostazioni, ridipinture o strati aderenti alla pellicola pittorica, depositi superficiali parzialmente coerenti quali polvere sedimentata, fissativi alterati e sostanze di varia natura sovrapposte alla superficie pittorica mediante impacchi di solventi o di resine scambiatrici di ioni ed eventuale ricorso a mezzi meccanici nei casi di strati parzialmente aderenti, o con spugne tipo Whishab, inclusi gli oneri relativi alla			
		A RIPORTARE			303.703,80

N°	N.E.P.	DESCRIZIONE	Quantita'	Prezzo Unit.	Importo
		RIPORTO			303.703,80
		preparazione dei materiali ai saggi per la scelta delle soluzioni e dei tempi di applicazione idonei. Nei casi di depositi compatti e molto aderenti mediante applicazione di compresse di polpa di cellulosa con carbonato di ammonio in soluzione satura. incluse le operazioni per le estrazioni dei sali solubili e dei residui di sali organici mediante applicazioni di compresse assorbenti, applicazioni ripetute fino a completa estrazione con sepiolite o polpa di cellulosa e acqua demineralizzata. Compreso ogni altro onere e magistero per dare l'opera a perfetta regola d'arte. Operaio qualificato IV livello (Restauratore) Restauratore 30	30,00		
		SOMMANO h =	30,00	42,92	1.287,60
63		AP.19 Pitture murali - Consolidamento degli strati preparatori: i lavori consistono nel ristabilimento della coesione degli intonaci mediante l'applicazione a mezzo di pennelli, siringhe, pipette etc. , di resina acrilica in emulsione della adesione tra supporto murario ed intonaco mediante iniezioni di prodotti consolidanti e adesivi riempitivi fino a rifiuto, inclusi gli oneri relativi alla preparazione del prodotto, alla stuccatura delle crepe e successiva eliminazione dell'eccesso del prodotto dalle superfici, compresi gli oneri relativi alla eventuale ulteriore velinatura e puntellatura di parti in pericolo di caduta, con malta idraulica premiscelata a basso peso specifico. a) Distacco e ricollocamento di parti di dipinti in pericolo di caduta per le operazioni di consolidamento o per i casi di rimozione di elementi metallici o consolidanti inidonei, inclusi gli oneri relativi alla pulitura ed al consolidamento del retro e del supporto murario, alla verifica dei risultati dell'operazione e alla successiva rimozione del velatino e del consolidante adesivo utilizzato. b) Stuccatura a livello di caduta degli strati di intonaco, all'interno di pitture o affreschi, inclusi i saggi per la composizione della malta (a base di calce idraulica e primal) idonea per colorazione, granulometria e consistenza, l'applicazione di due o più strati di intonaco e successiva pulitura. c) Rimozione meccanica di stucature eseguite durante i precedenti interventi all'interno dell'affresco o delle pitture varie che per composizione o morfologia risultino inidonei alla superficie del dipinto inclusi gli oneri relativi al consolidamento ed al fissaggio dei bordi. Compreso ogni altro onere e magistero per dare l'opera finita a perfetta regola d'arte. Operaio qualificato IV livello (Restauratore) Restauratore 30	30,00		
		SOMMANO h =	30,00	42,92	1.287,60
64		AP.20 Pitture murali - Riadesione e consolidamento della pellicola pittorica: i lavori consistono nel ristabilimento della adesione della pellicola pittorica mediante applicazione di prodotti adesivi a pennello con carta giapponese o con siringhe o a spruzzo, inclusi gli oneri relativi alla preparazione del prodotto alla verifica dei risultati e alla rimozione di eventuali fuoriuscite del prodotto applicato. Con resine acriliche in emulsione a bassa concentrazione nei casi di disgregazione, polverizzazione o decoesione per due o tre cicli di applicazione. Compreso ogni altro onere e magistero per dare l'opera finita a perfetta regola d'arte. Operaio qualificato IV livello (Restauratore) Restauratore 30	30,00		
		A RIPORTARE	30,00		306.279,00

N°	N.E.P.	DESCRIZIONE	Quantita'	Prezzo Unit.	Importo
		RIPORTO	30,00		306.279,00
		SOMMANO h =	30,00	42,92	1.287,60
65	AP.21	Pitture murali - Reintegrazione delle lacune: i lavori consistono nella stuccatura delle cadute degli strati di intonaco, inclusi i saggi per la composizione della malta idonea per colorazione e granulometria, e successiva reintegrazione ad acquarello dell'immagine mediante velatura e/o reintegrazione a rigatino di cadute della pellicola pittorica o di abrasioni al fine di ricostituire l'unità di lettura dell'opera secondo le indicazioni e le tecniche che saranno scelte dalla D.L.; la ricostruzione a tono con campitura tratteggiata o puntinata etc. ad acquarello di decorazioni ripetitive con il riporto del disegno preparatorio nelle zone interessate da cadute o abrasioni. Compreso ogni altro onere e magistero per dare l'opera finita a perfetta regola d'arte. Operaio qualificato IV livello (Restauratore) Restauratore 19	19,00		
		SOMMANO h =	19,00	42,92	815,48
66	AP.22	Realizzazione di grondaia con l'impiego di malta da eseguirsi sulla muratura compreso l'impiego di tufo e impermeabilizzazione, i risvolti, gli sfridi e quant'altro occorre per dare l'opera completa a perfetta regola d'arte. grondaia 22	22,00		
		SOMMANO m =	22,00	58,12	1.278,64
67	AP.24	Fornitura e collocazione di fossa settica "IMHOFF" compreso di accessori, sfridi e quant'altro occorre per dare l'opera completa a perfetta regola d'arte. Se ne prevede la collocazione di n° 1 1	1,00		
		SOMMANO a corpo =	1,00	3.848,31	3.848,31
68	1 LISTA	Prestazione manodopera per lavori edili non suscettibili di esatta valutazione da pagare a lista. Per collocazione corpi illuminanti, sgombero locali, protezione opere d'arte, etc. si prevedono 160	160,00		
		SOMMANO ore =	160,00	36,10	5776,00
69	2 LISTA	Prestazione manodopera per lavori edili non suscettibili di esatta valutazione da pagare a lista. Per collocazione corpi illuminanti, sgombero locali, protezione opere d'arte, etc. si prevedono 160	160,00		
		SOMMANO ore =	160,00	33,60	5376,00
70	3 LISTA	Prestazione manodopera per lavori edili non suscettibili di esatta valutazione da pagare a lista. Per collocazione corpi illuminanti, sgombero locali, protezione opere d'arte, etc. si prevedono 160	160,00		
		SOMMANO ore =	160,00	30,30	4848,00
TOTALE LAVORI					€ 329.509,03
IL PROGETTISTA Arch. Gaspare Bianco					